

**Новосибирский клуб экстремальных путешествий  
Off Road Master**



**ОТЧЁТ**

О прохождении автомобильного туристского спортивного маршрута первой категории сложности по Новосибирской области, совершенного группой туристов г. Новосибирска (автоклуб ОРМ), в период с 02 июня по 05 июня 2024 г.

Маршрутная книжка 0-71-24

**Руководитель: Веремеенко И.В.**

Маршрутно-квалификационная комиссия Новосибирского отделения Федерации спортивного туризма рассмотрела отчет и считает, что маршрут может быть зачтен всем участникам и руководителю \_первой\_ категорией сложности. Отчет использовать в библиотеке Новосибирского отделения Федерации спортивного туризма России

Судья по виду \_\_\_\_\_ / \_\_\_\_\_

Председатель МКК \_\_\_\_\_ / \_\_\_\_\_

Штамп МКК

Новосибирск, 2024

## Содержание

1. Справочные сведения.....	2
1.1. Проводящая организация: .....	2
1.2. Место проведения:.....	2
1.3 Общие сведения о маршруте .....	2
1.4. Подробная нитка пройденного маршрута: .....	2
1.5. Определяющие препятствия маршрута: .....	2
1.6. Состав группы (участники и экипажи) .....	3
1.7 Обзорная карта региона проведения туристического маршрута .....	4
1.8 Адрес хранения отчета .....	4
1.9 Выпускающая МКК.....	4
2. Содержание отчета.....	4
2.1 Варианты подъезда и отъезда, расположение зон ограниченного доступа и др.....	4
2.2. Запасные варианты и аварийные выходы с маршрута .....	4
2.3. Изменения маршрута и их причины .....	4
2.4. График движения маршрута запланированный.....	5
2.5. График движения пройденного маршрута .....	5
2.6. Техническое описание прохождения маршрута и потенциально опасные участки на маршруте.....	5
2.7 Сведения о районах прохождения маршрута .....	8
2.8. Итоги, выводы, рекомендации .....	9
2.9 Маршрутная книжка.....	9
2.10 Регистрация МЧС .....	9
Приложение 1. Дневник маршрута .....	10
Приложение 2. Материальное оснащение группы .....	18
1 Комплект оборудования на группу.....	18
2 Комплект оборудования на автомашину.....	18
3 Комплект имущества на 1 человека.....	18
Приложение 3. Справка о совершенном спортивном туристском маршруте .....	18
Приложение 4. Скан маршрутной книжки.....	19

## 1. Справочные сведения

### 1.1. Проводящая организация:

Новосибирский клуб экстремальных путешествий Off Road Master

### 1.2. Место проведения:

Туристский район – Новосибирская область.

### 1.3 Общие сведения о маршруте

Вид маршрута	Категория сложности	Протяженность активной части, км	Продолжительность		Сроки проведения
			общая	ходовых дней	
авто	первая	620км	4	4	с 02.06.2024 по 05.06.2024

### 1.4. Подробная нитка пройденного маршрута:

П. Новолуговое – п. Морозово – с. Малиновка – п. Суенга – п. Черепаново – с. Сузун– с. Чингис – с. Спирино – п. Новый Шарап – п. Новолуговое.

### 1.5. Определяющие препятствия маршрута:

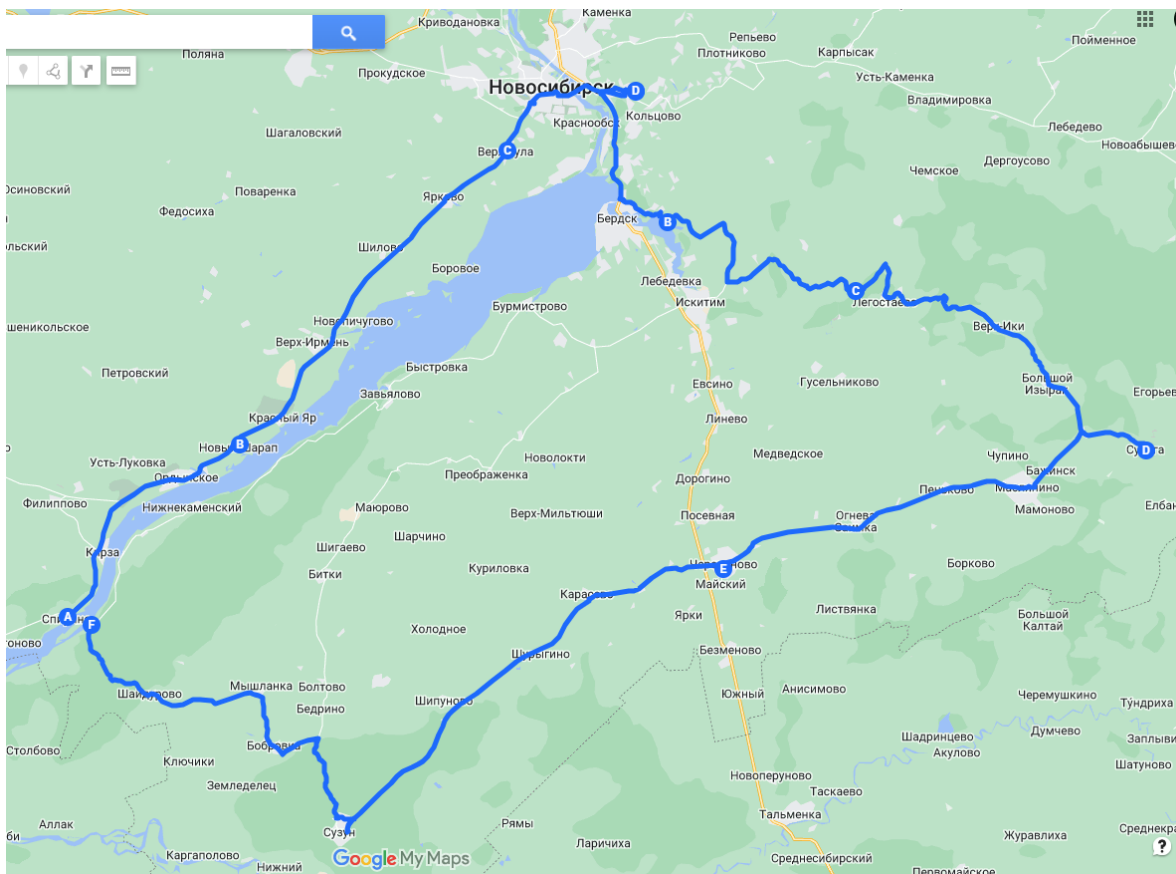
Вид препятствия	Прот-ть,	Катег о-рийность	Характеристика препятствия
ПП Гравийная дорога	120 км	1	П. Морозово – п. Александровка Гравийная дорога, с участками грунтовой. Дорожное покрытие местами размыто дождями, кочки, ухабы, колея. Из-под встречных машин могут вылетать камешки, требуется осторожность при расхождении с попутными и встречными машинами.
ПП Старая асфальтовая дорога	43 км	1	П. Александровка – п. Суенга – п. Маслянино. Старая асфальтовая дорога плохого качества. Дорожное покрытие сплошь покрыто заплатками, местами волнистое, ямы с острыми краями, кочки.
ПП гравийная дорога	85 км	1	П. Сузун – П. Чингис. Гравийная дорога плохого качества. Дорожное покрытие местами размыто дождями, кочки, ухабы.
ЛП переправа	1.5 км	1	П. Чингис – п. Спирино. Паромная переправа через участок Обского водохранилища.

## 1.6. Состав группы (участники и экипажи)

№ п/п	Фото	ФИО	Туристский опыт, спортивная квалификация	Обязанность
1.		Борзенков Павел Александрович	б/р	Водитель
2.		Данилова Мария Викторовна	б/р	Запасной водитель
3.		Веремеенко Ирина Владимировна	КМС, 5р	Руководитель похода, водитель
4.		Веремеенко Даниил Ильич	3р	Механик, запасной водитель
5.		Горбунов Сергей Николаевич	б/р	Водитель
6.		Глаголев Андрей Викторович	б/р	Запасной водитель
7.		Петракова Полина Вячеславовна	б/р	Запасной водитель

В составе группы 3 автомобиля: Lexus LX470, Toyota Land Cruiser 80, Toyota Sprinter Carib.

## 1.7 Обзорная карта региона проведения туристического маршрута



## 1.8 Адрес хранения отчета

Отчет о пройденном туристском спортивном маршруте хранится в библиотеке Новосибирского Отделения Федерации спортивного туризма России.

## 1.9 Выпускающая МКК

Маршрутно-Квалификационная комиссия Сибирского Федерального округа 154-00-666656666

## 2. Содержание отчета

### 2.1. Запасные варианты и аварийные выходы с маршрута.

Аварийный выход предусмотрен в Черепаново.

### 2.2. Изменения маршрута и их причины

Изменена дата выхода на маршрут в связи с затянувшейся холодной и дождливой погодой.

### 2.3. График движения маршрута запланированный

Дата	Дни пути	Участки маршрута	км	Способы передвижения
02.06.2024	1	с. Новолуговое – с. Морозово – с. Малиновка	110	авто
03.06.2024	2	с. Малиновка – с. Суенга – п. Черепаново – п. Сузун	280	авто
04.06.2024	3	п. Сузун – п. Чингис – п. Спирино – п. Новый Шарап	135	Паром, авто
05.06.2024	4	п. Новый Шарап – г. Новолуговое	130	авто

Итого активными способами передвижения: \_ 655км

### 2.5. График движения пройденного маршрута

Дата	Дни пути	Участки маршрута	км	Способы передвижения
02.06.2024	1	с. Новолуговое – с. Морозово – с. Новососедово	124	авто
03.06.2024	2	с. Новососедово – с. Суенга	58	авто
04.06.2024	3	с. Суенга – п. Черепаново – п. Сузун – п. Чингис – п. Спирино	275	Паром, авто
05.06.2024	4	п. Спирино – г. Новолуговое	166	авто

Итого активными способами передвижения: \_ 620км

### 2.6. Техническое описание прохождения маршрута и потенциально опасные участки на маршруте.

**1. ПП Участок гравийной дороги с. Морозово - п. Александровка 120 км 1 к.с.**

Гравийная дорога, с участками грунтовой. Дорожное покрытие местами размыто дождями, кочки, ухабы, колея. Из-под встречных машин могут вылетать камешки, требуется осторожность при расхождении с попутными и встречными машинами. Скорость передвижения не более 60 км/ч.

Маршрут проходит через участок технической дороги каменного карьера, требуется осторожность, т.к. дорогу пересекают огромные карьерные самосвалы.



2. **ПП Асфальтовая дорога 43 км 1 к.с. п. Александровка – п. Суенга – п. Маслянино.** Старая асфальтовая дорога плохого качества. Дорожное покрытие сплошь покрыто заплатками, местами волнистое, ямы с острыми краями, кочки. Многочисленные спуски и подъёмы, повторяющие холмистый рельеф местности.



3. **ПП Гравийная дорога 85 км 1 к.с. П. Сузун – П. Чингис.** Гравийная дорога плохого качества. Дорожное покрытие местами размыто дождями, кочки, ухабы. Очень много пыли и практически нет ветра, ограниченная видимость до 20м.



**ЛП Паромная переправа 1.5 км 1 к.с. П. Чингис – п. Спирино. Паромная переправа через участок Обского водохранилища.**







## 2.7 Сведения о районах прохождения маршрута

**Маслянинский район** - муниципальное образование в Новосибирской области России. Образован в 1924 году в составе Новосибирского округа Сибирского края. Административный центр — посёлок городского типа Маслянино.

Район расположен на юго-востоке Новосибирской области, граничит с Тогучинским, Искитимским и Черепановским районами Новосибирской области, Кемеровской областью и Алтайским краем. На территории района расположен Талицкий заказник.

**Сузунский район** — муниципальное образование в Новосибирской области России. Административный центр — рабочий посёлок Сузун.

Район расположен на юго-востоке Новосибирской области. Граничит с Ордынским, Искитимским и Черепановским районами Новосибирской области, а также Алтайским краем. По территории района протекает река Обь. Район образован в 1925 году в составе Каменского округа Сибирского края.

**Салаирский кряж** — низкогорная возвышенность в горах Южной Сибири, на территории Алтайского края, Кемеровской и Новосибирской областей РФ. Протяжённость кряжа около 300 километров, ширина 15—40 километров. Высота — до 621 метра (гора Кивда). Имеются месторождения золота и полиметаллических руд.

Название кряжа связано с рядом местных наименований, образованных от названия небольшой речки Салаир.

Салаирский кряж начинается отрогами гор Алтая на территории Алтайского края.

Салаирский кряж — сильно разрушенный, частично выровненный горный массив. В большей своей части кряж представляет цепь невысоких холмов и увалов, сильно рассечённых широкими и пологими долинами, и в значительной мере распаханых.

Кряж напоминает сильно выровненную всхолмлённую возвышенность, расчленённую процессами эрозии — ветрового и водного разрушения. По характеру рельефа Салаирский кряж чётко подразделяется на Салаирское плато и короткий крутой склон — Кузнецкое Присалаирье. Каждый из этих районов отличается только ему присущими чертами рельефа, обусловленными

тектоническим строением, составом горных пород и характером проявления эрозионных процессов.

Пологохолмистые, выровненные пространства Салаирского кряжа расчленены сетью логов и балок на систему сложно ветвящихся увалов. Рельеф плато включает в себя многочисленные останцы, так называемые «сопки» или «копны», сложенные трудно выветриваемыми породами. Гора Пихтовый гребень (495 м) является наивысшей точкой Новосибирской области.

Склоны гор Салаирского кряжа несимметричны. Западные склоны — пологие, постепенно переходят в равнинную часть Алтайского края. Всюду виднеются обнажения древних коренных пород: кристаллические известняки, песчаники и сланцы.

Салаирский кряж невысок, не имеет снежников и горных озёр, но с него берёт начало несколько рек, текущих на восток — в Иню и на запад — в Бердь и Чумыш.

Отличительной чертой рельефа Салаирского кряжа является наличие карстовых форм: воронки, котловины, поноры, сухие лога, пещеры

Здесь наиболее широко распространена пихтовая черневая тайга с примесью осины. Склоны и вершины кряжа в местах с менее благоприятными климатическими условиями поросли светлохвойными сосновыми лесами с примесью берёзы.

Учёные называют салаирскую черневую тайгу «дождевым тропическим лесом Сибири» из-за высокого биоразнообразия, в том числе из-за сохранившихся здесь с доледникового периода уникальных реликтовых растений.

**Новосибірское водохранилище** (также именуемое Обское море) — искусственный водоём на реке Обь. Возникло после завершения строительства плотины Новосибирской ГЭС в 1957—1959 годах. Находится на территории Новосибирской области и Алтайского края. На берегах водохранилища расположены города: Бердск, Камень-на-Оби и Новосибирск.

В результате создания водохранилища была полностью затоплена центральная историческая часть города Бердска, а также множество деревень Новосибирской области.

Площадь 1070 км<sup>2</sup>, длина — около 200 км, наибольшая ширина — 22 км, наибольшая глубина — 25 м.

## **2.8. Итоги, выводы, рекомендации**

За три дня группа прошла авто маршрут 1-й категории сложности протяженностью 620 км.

Данный маршрут хорошо подходит для 1 категории сложности, отличается разнообразием рельефа и ландшафта. Позволяет новичкам получить много ярких впечатлений.

### **Стоимость проживания, питания, снаряжения, средств передвижения.**

Стартовый взнос на оформление документов, дорожные сборы и прочие нужды группы - 300 рублей с участника. Средства передвижения, топливо, снаряжение, питание, оплачиваются участниками. Ночевки в палатках, приготовление пищи на походных газовых плитах.

## **2.9 Маршрутная книжка № 0-71-24**

Скан в приложении.

## Приложение 1. Дневник маршрута.

02.06.2024

*День первый.*

*с. Новолуговое – с. Морозово – с. Новососедово.*

*Солнечно, температура +20°.*

Наконец-таки наладилась долгожданная теплая погода.

Стартуем вечером после работы, на выезде из города пробки. Часть группы будет нас догонять на следующий день с утра. После с. Морозово начинается гравийная дорога, вполне нормального качества, но все-таки местами есть колея, ямки и ухабы, из под колес летят камешки.



На этом участке есть пересечение с технологической дорогой ведущей с карьера, выезжают огромные карьерные самосвалы, у которых ограничен обзор, требуется повышенная внимательность.

В сумерках добираемся до Новососедова. Сегодня будем ночевать в доме с удобствами.



За день проехали 124 км.

**03.06.2024**

*День второй.*

*с. Новососедово – с. Суенга*

*Утром солнечно, небольшая облачность, температура +20°.*

Нас догоняет третий экипаж. Теперь все в сборе.

Выдвигаемся в путь часов в 12 дня.

Гравийная дорога высохла, машины сильно пылят, видимость на дороге не больше 50 метров. Растягиваемся, чтобы не мешать друг другу. В таких случаях хорошо помогает рация, впереди идущая машина предупреждает о редких встречных машинах, что сильно повышает безопасность.

После Андреевки начинается старый асфальт. Дорога давно не ремонтировалась, ее повело, ямы, старые заплатки, частые подъёмы и спуски, сказывается рельеф Салаирского кряжа. Машины скачут и подпрыгивают, требуется внимательность.



Становимся лагерем недалеко от деревни Суенга, на одноименной речке с водопадом, место очень красивое. Мы выбираем самый отдаленный закуток, к которому весенним паводком размыло дорогу, проезжаем 10 метров по руслу реки, ставим палатки, разводим костер.





Хватает времени и на экскурсию к водопаду и на приготовления хорошего ужина.





За день пройдено 58 км.

**04.06.2024**

*День третий.*

*с. Суенга – п. Черепаново – п. Сузун – п. Чингис – п. Спирино.*

*Солнечно, температура +25°.*

Старт в 9 утра. От Суенги до Черепаново идет старый асфальт неплохого качества, за дорогой следят, видны многочисленные следы ямочного ремонта. Едем довольно быстро, дорога свободная и хорошо просматривается.

Останавливаемся ненадолго в Маслянино, заправляемся.



П. Сузун – П. Чингис. Не доезжая до Сузуна 10 км сворачиваем направо. Гравийная дорога плохого качества. Дорожное покрытие местами размыто дождями, кочки, ухабы.

Находим симпатичную полянку недалеко от дороги, встаем на обед. У экипажа Кариба проблемы с охлаждением двигателя, требуется небольшой ремонт. Справляемся своими силами.



П. Чингис – п. Спирино. Паромная переправа через участок Обского водохранилища. Подъезжаем к парому уже к вечеру. Время еще есть, паром работает до 20 часов.





Машины на паром заезжают задом, и ставятся очень плотно друг к другу. Нужно внимательно следовать указаниям паромщика и заезжать крайне аккуратно. Обское водохранилище в этом месте по строению близко к реке, место узкое и есть заметное течение. Наслаждаемся видами реки с парома, разгружаемся на левом берегу. Проезжаем километров 10, встаем на ночевку.



За день пройдено 275 км.

**05.06.2024**

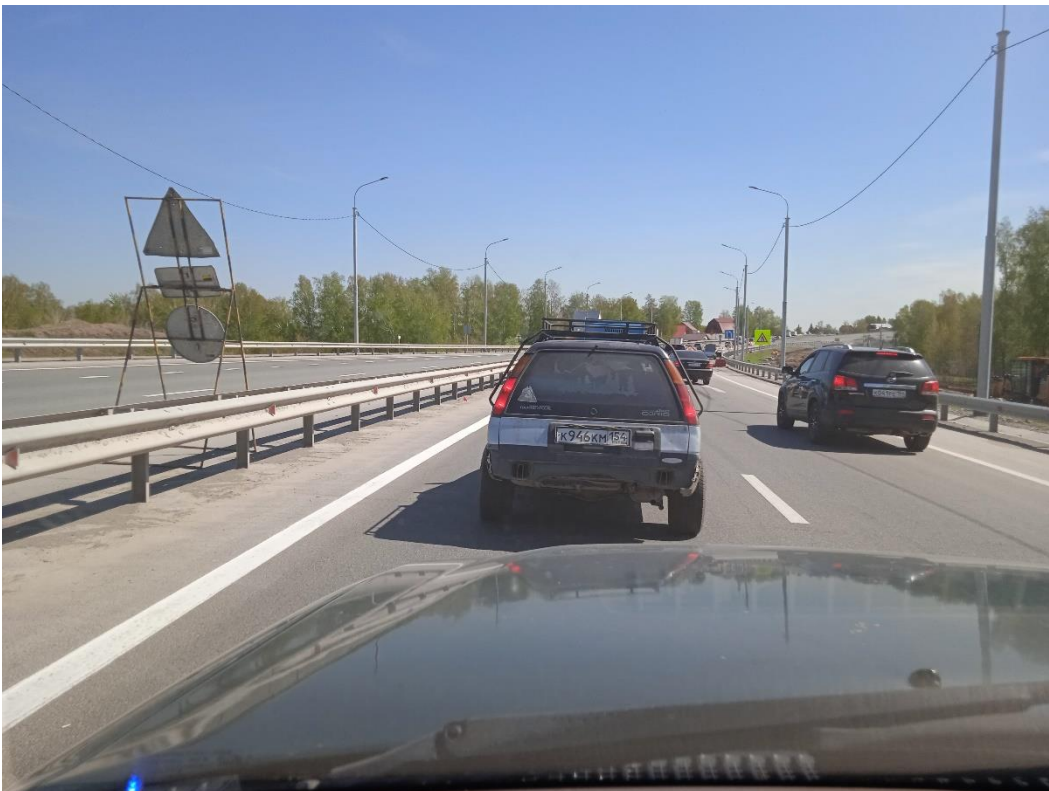
*День четвертый.*

*п. Спирино – г. Новолуговое*

*Утро солнечное, температура +25°.*

Собираемся, наводим порядок в машинах, собираемся.

Стартуем в 11 утра. По левому берегу дорога скучная, но трафик довольно насыщенный, едем не спеша, в городе уже пробки.



Около Верх-Тулы прощаемся с одним из экипажей, им по левому берегу, нам на правый. Приезжаем домой во второй половине дня.

Маршрут получился не сложный, но интересный.

За день пройдено 275 км

Всего 620 км.

## Приложение 2. Материальное оснащение группы.

### 1. Комплект оборудования на автомашину

№	Наименование	Количество
1	Стропа/Трос буксировочный 5м.	1
2	Стропа/Трос динамический усиленный, 10 м.	1
3	Шакл, скоба соединительная	2
4	Скотч	1
5	Радиостанция автомобильная с антенной на 144 МГц	1
6	Набор необходимого инструмента	Комп-т
7	Монтажка	1
8	Автоаптечка для ремонта шин и камер	Комп-т
9	Автокомпрессор	1
10	Газовая горелка	1
11	Газ для приготовления пищи	10 бал
12	Фонарь	1
13	Медицинская аптечка	1
14	Ведро 10л.	1
15	Палатка	1

### 2. Комплект имущества на 1 человека


№	Наименование	Количество
1	Спальный мешок	1
2	Фонарик, запасные батарейки	1
3	Ложка, тарелка, кружка	Комп-т
4	Нож	1
5	Комплект теплой одежды	1
6	Комплект закрытой одежды (х/б)	1
7	Нижнее белье	1
8	Запасная обувь	1
9	Индивидуальная аптечка	1
10	Средства защиты от солнца и перегрева	1
11	Туалетные принадлежности (мыло, зубная щетка, паста, полотенце)	Комп-т
12	Темные очки	1
13	Паспорт	1
14	Радиостанция переносная	1

## Приложение 3. Справка о совершенном спортивном туристском маршруте.

## Приложение 4. Скан маршрутной книжки.

Форма № 5 – Тур (электронная)

**Федерация спортивного туризма России**



**МАРШРУТНАЯ КНИЖКА № 0-71-24**

**ТУРИСТСКОГО МАРШРУТА**

Участники настоящего спортивного мероприятия  
находятся под защитой:

Конституции Российской Федерации  
Федерального закона №132-ФЗ от 24 ноября 1996 года  
«Об основах туристской деятельности в Российской Федерации»  
Федерального закона РФ №339-ФЗ от 04 декабря 2007 года  
«О физической культуре и спорте в Российской Федерации»  
Федерации спортивного туризма России

2024 г.

**ВНИМАНИЕ!**

Согласно действующему законодательству, туристские группы должны проинформировать службы МЧС России за 14 дней до начала путешествия. При подаче онлайн-заявки на регистрацию необходимо указать состав и количество участников, руководителей, контактные телефоны, подробную информацию о маршруте и т.д. Ответственный сотрудник ведомства в субъекте РФ обязан обработать заявку в течение одного рабочего дня, после чего передать сведения в спасательное подразделение, в зоне ответственности которого планируется маршрут. Для этого необходимо:

1. Пройти он-лайн регистрацию туристской группы на сайте [https://forms.mchs.ru/service/registration\\_tourist\\_groups](https://forms.mchs.ru/service/registration_tourist_groups), выбрав отделение МЧС по региону прохождения маршрута.
2. Получить регистрационный номер группы в МЧС и сообщить о номере регистрации в региональном отделении МЧС в МКК.
3. Сообщить в территориальный орган МЧС и МКК, а также в случае участия в официальных соревнованиях в ГСК о выходе на маршрут.
4. По окончании маршрута информировать территориальный орган МЧС в срок и способом, указанным в уведомлении.

Маршрутная книжка № 0-71-24

**1. ОБЩИЕ СВЕДЕНИЯ**

Группа туристов Новосибирская область, г. Новосибирск  
(Субъект РФ, муниципальное образование)  
Новосибирский клуб экстремальных автопутешествий «Offroadmasters» (ОПМ)  
(Организация, учреждение, туристский клуб и т.д.)

в составе 7 (сестьрых) человек  
(число) (число - письменно)

с 25 мая по 28 мая 2024г. совершает  
прохождение автомобильного маршрута первой категории  
сложности  
в районе Новосибирской области по маршруту:  
С. Новолуговое – п. Морозово – с. Малиновка – с. Суенга – п.  
Черепаново – с. Сузуи – с. Чингис – с. Спирино – с. Новый-Шаран  
– с. Новолуговое

Руководитель группы Веремеско Ирина Владимировна  
(Фамилия Имя Отчество (полностью))  
Телефон 80130233188 e-mail: iverem@academ.org

Зам. руководителя  
(для групп школьников и др.) \_\_\_\_\_  
Фамилия Имя Отчество (полностью)

Телефон \_\_\_\_\_ e-mail: \_\_\_\_\_

Тренер/  
Руководитель проводящей организации Булгаков О.В.  
(подпись) (Фамилия Имя Отчество)

Телефон 89139852115 e-mail: crazymog@yandex.ru  
М.П. (При наличии)

## 2. СОСТАВ ГРУППЫ

№ п/п	Фамилия, Имя, Отчество (полностью)	Год рождения	Место проживания: Субъект РФ, город, телефон	Подпись <sup>1</sup>
1	Веремеенко Ирина Владимировна	1965	г. Новосибирск 89139233188	<i>Ирина</i>
2	Веремеенко Даниил Ильич	1996	г. Новосибирск 89537673808	<i>Даниил</i>
3	Залорожная Юлия Сергеевна	1987	г. Новосибирск 89537673808	<i>Юлия</i>
4	Алисеенко Александр Андреевич	1996	г. Барнаул 89538759144	
5	Петраков Павел Валерьевич	1995	Новосибирск 8913 8041931	<i>Петраков</i>
6	Трашнев Дмитрий Владимирович	1985	Новосибирск 8913 798 25 50	<i>Трашнев</i>
7	Борщев Александр Александрович	1980	913 706 9176	<i>Борщев</i>
8	Горохов Сергей Николаевич	1978	913 957 7832	<i>Горохов</i>
9	Ткачев Алексей Владимирович	1991	8009438112	<i>Ткачев</i>
10				

<sup>1</sup> Дать свое согласие на обработку, использование и хранение персональных данных, согласно Федерального закона №152-ФЗ от 27.07.2006 «О персональных данных», необходимых для рассмотрения маршрутных и отчетных документов.

Телефон, e-mail, контактные данные родственников	Туристский опыт <sup>2</sup> , перечислить маршруты, совершенные по данному виду туризма с указанием районов и категорий сложности (СУ – участ., 4Р – руков.)	Обязанности, распределение по средствам сплава и др. (для авто и мото указать номерной знак)	Подпись <sup>1</sup>
	5Р Монголия	Руководитель, водитель	<i>Ткачев</i>
		Участник, механик	<i>Ткачев</i>
		Участник	<i>Водитель</i>
		Участник	<i>Водитель</i>
			<i>Ткачев</i>

## «Наличие туристского опыта подтверждаю»

Член ММК (подпись) *Ткачев* Подколпаева О.А.

<sup>1</sup> В знании об опасности для жизни и здоровья при прохождении запланированного маршрута, о правах и обязанностях участника туристской группы, а также для спортсменов: Кодекса путешественника, правил вида спорта «спортивный туризм», часть 2.

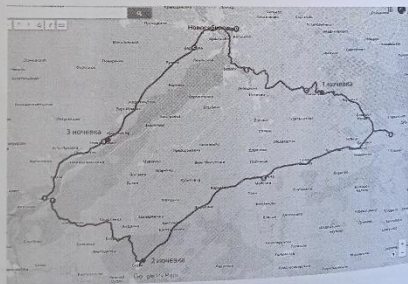
<sup>2</sup> По требованию ММК предъявляются справки о пройденных маршрутах или список таких маршрутов, пройденных участниками и руководителями, заверенные нижней МКС или другие материалы, подтверждающие туристский опыт.

## 3.1. ГРАФИК ДВИЖЕНИЯ ГРУППЫ ПО МАРШРУТУ (ЗАЯВЛЕННЫЙ)

Дата	Дни пути	Участки маршрута	км	Способы передвижения
25.05	1	с. Новолуговое – п. Морозово – с. Малиновка	110	автомобиль
26.05	2	с. Малиновка – с. Суэнга – п. Черепаново – с. Сузун	280	автомобиль
27.05	3	с. Сузун – с. Чингис – с. Спирино – с. Новый-Шарап	135	Автомобиль, паромная переправа
28.05	4	с. Новый-Шарап – с. Новолуговое	130	автомобиль

Итого активными способами передвижения: **655 км**

## 3.2. СХЕМА МАРШРУТА

3.3. ИЗМЕНЕНИЯ ГРАФИКА ДВИЖЕНИЯ ПО МАРШРУТУ (согласованные с ММК<sup>1</sup>)

Дата	Дни пути	Участки маршрута	км	Способы передвижения
		Без изменений		

## 3.3. ГРАФИК ДВИЖЕНИЯ ГРУППЫ ПО ЗАПАСНОМУ ВАРИАНТУ

Дата	Дни пути	Участки маршрута	км	Способы передвижения
		нет		

Итого активными способами передвижения: \_\_\_\_\_ км

<sup>1</sup> При внесении изменений в п. 3.3, записывают те дни, в которых произведены изменения. Если маршрут согласован без изменений, то делают запись «Без изменений».

Маршрутная книжка № 0-71-24

### 5. ХОДАТАЙСТВО МКК

**Презседателю МКК** \_\_\_\_\_  
(Наименование вышестоящей МКК)

В связи с отсутствием полномочий у маршрутно-квалификационной комиссии \_\_\_\_\_ (Наименование ходатайствующей МКК) прошим Вас рассмотреть маршрутные документы и дать по ним свое заключение. Предварительное рассмотрение произведено нашей комиссией «\_\_» «\_\_» 20\_\_ г.

**Презседатель МКК** \_\_\_\_\_ (подпись) \_\_\_\_\_ (Фамилия И.О.)  
Имя МКК Телефон \_\_\_\_\_ e-mail: \_\_\_\_\_ (обязателен)

### 6. КОНТРОЛЬНЫЕ ПУНКТЫ И КОНТРОЛЬНЫЕ СРОКИ

6.1. О прохождении маршрута группа должна сообщить:

1. **Зюряев М.В.**, по адресу: \_\_\_\_\_ (кому) \_\_\_\_\_ e-mail: ns.zu@mail.ru  
SMS по тел.: 8913-903-02-11

2. \_\_\_\_\_ по адресу: \_\_\_\_\_ (кому) \_\_\_\_\_ e-mail: \_\_\_\_\_  
SMS по тел. \_\_\_\_\_ e-mail: \_\_\_\_\_  
из г. Новосибирск до «25» мая 2024 г.  
из г. Новосибирск до «28» мая 2024 г.

6.2. Средства связи: Номер телефона группы на маршруте: 89139233188

6.3. Время и график сеансов связи: **ежедневно в 19:00**

6.4. Номер телефона координатора группы: \_\_\_\_\_

6.5. Электронная почта координатора группы: \_\_\_\_\_

6.6. Адреса и реквизиты для связи с региональным органом МЧС (ПСС, ПСО), адреса консультов – для маршрутов вне территории РФ.  
Тел./e-mail: 8(383)2176806 МЧС по Новосибирской области

### 4. МАТЕРИАЛЬНОЕ ОБЕСПЕЧЕНИЕ ГРУППЫ

4.1. Необходимый набор продуктов питания имеется.

4.2. Групповое и личное снаряжение в достаточном количестве имеется.

Групповое	Специальное снаряжение		Личное	
	Наименование	Кол-во	Наименование	Кол-во
Средства связи		2		
Автомобиль		1		

4.3. Необходимый ремонтный набор имеется.

4.4. Необходимый набор лекарств и медикаментов в аптечке первой помощи имеется.

4.5. Картограмма маршрута, перечень определенных препятствий и способы их прохождения, а также варианты аварийных выходов прилагаются. Сведения, изложенные в разделах 1-5, подтверждаю. Обязуемся соблюдать необходимые меры безопасности при прохождении запланированного маршрута, руководствоваться требованиями правил вида спорта «спортивный туризм» (Часть 2) и Регламента организации и прохождения спортивных туристских маршрутов.

Руководитель маршрута \_\_\_\_\_ (подпись) \_\_\_\_\_ Веремеенко И.В. (Фамилия И.О.)  
Дата заполнения маршрутной книжки 19 апреля 2024 г.

Маршрутная книжка № 0-71-24

### 7. РЕГИСТРАЦИЯ В ТЕРРИТОРИАЛЬНОМ ОРГАНЕ МЧС

(Приказ МЧС №42 от 30.01.2019 года)

Регистрационный номер \_\_\_\_\_

Дополнительные отметки \_\_\_\_\_

Штамп ПСС (ПСО)

### 8. РЕЗУЛЬТАТЫ РАССМОТРЕНИЯ В МАРШРУТНО-КВАЛИФИКАЦИОННОЙ КОМИССИИ

Маршрутно-квалификационная комиссия  
**Сибирского федерального округа**  
(наименование комиссии)

в составе Томаша С.Ю., Подкопаевой О.А.,  
Зюряева М.В. \_\_\_\_\_ (Фамилия И.О.)  
с участием \_\_\_\_\_ (Фамилия И.О.)  
рассмотрев дистанционно маршрутные документы планируемого маршрута под руководством **Веремеенко И.В.** \_\_\_\_\_ (Фамилия И.О.)  
считает, что (ненужное зачеркнуть):

8.1. Маршрут **соответствует** или **не соответствует** заявленной категории сложности.

8.2. Туристский опыт руководителя группы **соответствует** или **не соответствует** заявленной категории сложности маршрута.

8.3. Туристский опыт участников группы **соответствует** или **не соответствует** заявленной категории сложности маршрута.

8.4. Заявленные материалы **отвечают** или **не отвечают** установленным требованиям.

8.5. Другие замечания: Зарегистрироваться в органах МЧС

Маршрутная книжка № 0-71-24

### 9. ЗАКЛЮЧЕНИЕ МАРШРУТНО-КВАЛИФИКАЦИОННОЙ КОМИССИИ

9.1 Группа под руководством **Веремеенко И.В.** \_\_\_\_\_ (Фамилия И.О.) **имеет или не имеет** положительное заключение МКК о прохождении планируемого маршрута (ненужное зачеркнуть).  
Особые указания: *движение в светлое время суток*

9.2. Срок сдачи отчёта о пройденном маршруте в объёме экспресс-отчет в электронном виде до \_\_\_\_\_ 2024 г.

**Презседатель МКК** \_\_\_\_\_ (подпись) **МС Зюряев М.В.** \_\_\_\_\_ (Фамилия И.О.)

**Члены МКК:** \_\_\_\_\_ (подпись) **КМС Томаш С.Ю.** \_\_\_\_\_ (Фамилия И.О.)  
\_\_\_\_\_ (подпись) **МС Подкопаева О.А.** \_\_\_\_\_ (Фамилия И.О.)  
\_\_\_\_\_ (подпись) \_\_\_\_\_ (Фамилия И.О.)

Судя по виду: «Сертификаты на знание антидопинговых правил и страховые полисы предъявлены, меддопуск имеется. Группа допущена к соревнованиям» \_\_\_\_\_ (Статус и наименование соревнований)  
\_\_\_\_\_ (подпись) \_\_\_\_\_ (Фамилия И.О.)  
Штамп МЧС Новосибирск  
« 24 » « мая » 2024г.

### 10. РЕШЕНИЕ МКК О ЗАЧЁТЕ МАРШРУТА

Пройденный группой \_\_\_\_\_ маршрут под руководством \_\_\_\_\_ (Фамилия И.О.) \_\_\_\_\_ (подпись) \_\_\_\_\_ (Фамилия И.О.)  
оценен \_\_\_\_\_ категорией сложности.  
Справки выданы в количестве \_\_\_\_\_ шт.

**Презседатель МКК** \_\_\_\_\_ (подпись) **Зюряев М.В.** \_\_\_\_\_ (Фамилия, И.О.)  
Имя МКК \_\_\_\_\_ «\_\_» «\_\_» 20\_\_ г.